

DE – Gebrauchsanweisung

Was sind ScarView® Narbenverbände aus Silikon?

Der ScarView®-Verband besteht zu 100 % aus medizinischem Silikon, das auf ein beigefarbenes Gewebe (1 mm Silikon) oder eine transparente Außenseite (1,2 mm Silikon) laminiert ist, und ist in verschiedenen Größen und Formen erhältlich. Der wiederverwendbare und selbstklebende Verband gleicht die Feuchtigkeit in der Haut aus und unterstützt so die optimale Reifung von Narben nach Operationen, Verbrennungen oder anderen Verletzungen. Die Verwendung von Narbenverbänden aus Silikon ist eine medizinisch fundierte Therapie, um Narben zu reduzieren, sie weicher und flexibler zu machen und Juckreiz und andere Beschwerden zu lindern. Sie können auch dazu beitragen, die mit Narben verbundenen Verfärbungen zu reduzieren. ScarView®-Verbände können problemlos auf die Haut aufgetragen werden, auch im Gesicht, an Gelenken und an den Gelenken. Für eine zusätzliche und stabile Fixierung kann zusätzlich ein elastischer Schlauchverband oder ein Klebeband angelegt werden. ScarView®-Verbände sind in verschiedenen Formaten und Größen erhältlich und enthalten Polysiloxanverbindungen. Nur zur äußerlichen Anwendung.

Wofür werden ScarView®-Verbände verwendet?

ScarView®-Verbände werden zur Behandlung und Vorbeugung von Keloiden und hypertrophen Narben (z. B. infolge allgemeiner chirurgischer Eingriffe, traumatischer Wunden und Verbrennungen) verwendet, nachdem die Wunde verheilt ist und die Hautoberfläche intakt ist. Die Reifung einer Narbe dauert 6 bis 12 Monate.

Wie sollten ScarView®-Verbände verwendet werden?

(1) Vor Gebrauch Hände waschen. (2) Waschen Sie die Narbe und die umgebende Haut mit warmem Wasser und tupfen Sie sie trocken. ScarView®-Verbände sollten nur auf saubere, trockene Haut aufgetragen werden (Seifenschaum oder Lotionen vermeiden). (3) Öffnen Sie die Verpackung und (4) schneiden Sie den Verband bei Bedarf in die richtige Form. Überlappen Sie die Narbe rundherum mit mindestens 1 bis 2 cm. Die Verbände können 10 bis 14 Tage lang rund um die Uhr verwendet werden. Das beste Ergebnis erzielt die Therapie, wenn die Verbände mindestens 20 Stunden am Tag an Ort und Stelle bleiben. (5) Entfernen Sie die Trennfolie. (6) Tragen Sie den Verband mit der selbstklebenden Seite auf die Narbe auf, ohne ihn zu dehnen. (7) Waschen Sie die Narbe und den ScarView®-Verband täglich mit warmem Wasser und bei Bedarf mit einer neutralen (Baby-)Seife. Lassen Sie die Haut und ScarView trocken (die Verwendung eines Haartrockners ist möglich, jedoch keine Papiertaschentücher). Tragen Sie den Verband nach dem Waschen und Trocknen wieder auf die Narbe auf. Vermeiden Sie Lotionen oder Öle, da diese die Haftung verringern. Obwohl das Sonnenlicht teilweise durch ScarView®-Verbände blockiert wird, ist es besser, die Narbe vor direkter Sonneneinstrahlung zu schützen. Reinigen Sie den Verband bei übermäßiger Schweißbildung häufiger.

ScarView®-Verbände können auch von einem verantwortungsbewussten Erwachsenen bei Kindern angelegt werden.

Wann sollten ScarView®-Verbände nicht verwendet werden?

- Vermeiden Sie die Anwendung, wenn Sie jemals allergisch gegen Silikonkautschuk sind.
- Auf offenen oder akuten Wunden.
- Bei Kontakt mit Schleimhäuten oder bei direktem Kontakt mit den Augen.
- Vorübergehend beim Sport oder Schwimmen. Es besteht die große Möglichkeit, dass sich das Produkt durch Transpiration oder Schwimmen im Wasser löst.
- In Kombination mit anderen Hautbehandlungen ohne den Rat Ihres Arztes.

Gibt es mögliche unerwünschte Wirkungen von ScarView®-Verbänden?

In seltenen Fällen können die Verbände Rötungen, Schmerzen oder Reizungen der Haut verursachen. Sollten diese Nebenwirkungen auftreten, unterbrechen Sie die Anwendung von ScarView® für ein paar Tage, bis alle Nebenwirkungen verschwunden sind. Beginnen Sie dann mit dem Aufbau der Therapie jeden Tag mit 4 Stunden. Vermeiden Sie die Verwendung von Seife oder Hautlotionen und reinigen Sie nur mit warmem Wasser. Sollten die Nebenwirkungen weiterhin auftreten, brechen Sie die Therapie ab und konsultieren Sie Ihren Apotheker oder Arzt.

Wie sollten ScarView®-Verbände aufbewahrt werden?

- Außerhalb der Reichweite von Kindern aufbewahren.
- Bei Raumtemperatur lagern und von Wärmequellen oder Sonnenlicht fernhalten.
- Nach Ablauf des auf der Verpackung aufgedruckten Verfallsdatums nicht mehr verwenden.

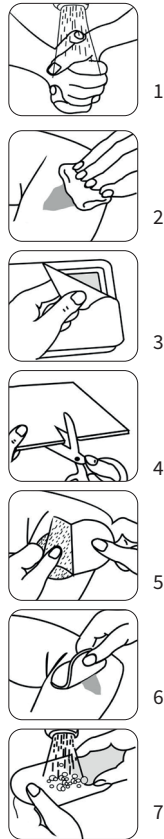
Weitere Informationen

Weitere Informationen zu ScarView®-Verbänden erhalten Sie bei Ihrem Apotheker oder Arzt.

Entsorgung

Bitte entsorgen Sie Ihre ScarView®-Verbände im normalen Hausmüll.

Bei diesem Produkt handelt es sich um ein Medizinprodukt. Melden Sie eine Beschwerde Ihrem örtlichen Händler oder dem Hersteller. Melden Sie einen **schwerwiegenden Vorfall** dem Hersteller und der zuständigen örtlichen Behörde (NL – www.igj.nl | B – www.health.belgium.be).



NL - Gebruiksaanwijzing
 FR - Mode d'emploi
 DE - Bedienungsanleitung

AwC Manufacturing B.V.
 Komkleiland 7 - 6666 ME -
 Heteren - Netherlands
 Tel: +31 (0) 24 20 42 038
 Email: info@awc-mfg.com

Verwendete Symbole

- Bleib trocken.
- Vor direkter Sonneneinstrahlung schützen.
- 40°C Minimale/maximale Lagertemperatur
- Warnung.
- Lesen Sie vor der Verwendung die Gebrauchsanweisung.
- Chargennummer.
- Nicht steriles Medizinprodukt.
- Verfallsdatum. Siehe Kasten.
- CE
- Medizinisches Gerät
- Nicht verwenden, wenn die Verpackung beschädigt ist.

NL - Gebruiksaanwijzing

Wat is ScarView® siliconen littekenverband?

ScarView® verband bestaat uit 100% medische siliconen gelamineerd op een beige kleurige stoffen (1 mm siliconen) of transparante buitenzijde (1,2 mm siliconen) en is verkrijgbaar in diverse formaten en vormen. Het verband is herbruikbaar en zelfklevend en houdt het vocht in de huid in balans, waardoor een optimale uitrijping van littekens wordt ondersteund ten gevolge van een operatie, verbranding of andere verwondingen. Het gebruik van siliconen littekenverband is een medisch onderbouwde therapie om littekens te reduceren, zachter en soepeler te maken en om jeuk en andere ongemakken te verlichten. Het kan ook helpen de verkleuring van een litteken te reduceren. ScarView® verband kan eenvoudig overal op de huid worden toegepast, inclusief het gezicht, de gewrichten en de overige bewegende lichaamsdelen. Indien nodig kan een elastisch tubeverband of zelfklevende tape voor een extra stabiele fixatie zorgen. ScarView® verband is verkrijgbaar in diverse formaten en vormen en bevat medische polysiloxaan. Alleen geschikt voor uitwendig gebruik.

Waar wordt ScarView® verband voor gebruikt?

ScarView® verband wordt gebruikt voor de behandeling en preventie van keloïde en hypertrofische littekens (die bijvoorbeeld ontstaan na een operatie, trauma of verbranding) nadat de wond is genezen en het huidoppervlak intact is. Het uitrijpen van een litteken duurt 6 à 12 maanden.

Hoe wordt ScarView® verband gebruikt?

(1) Was de handen voor het gebruik. (2) Was het litteken en de huid eromheen met warm water en dep deze droog. ScarView® verband mag alleen worden toegepast op een droge en schone huid (vermijd zeepresten of lotions). (3) Open de verpakking en (4) knip indien nodig het verband op maat. Overlap daarbij het litteken rondom met 1 à 2 cm. Het verband is 24 uur per dag gedurende 10 à 14 dagen te gebruiken. De therapie geeft het beste resultaat als het verband minimaal 20 uur per dag wordt gedragen. (5) Verwijder de beschermfolie. (6) Plak het verband met de klevende zijde en zonder het op te rekken, over het litteken. (7) Was het litteken en het ScarView® verband dagelijks met warm water en eventueel een neutrale (baby)zeep. Laat de huid en ScarView® goed drogen (föhnen mag, gebruik geen papieren tissue). Plak na het wassen het ScarView® verband terug over het litteken. Vermijd oliën of lotions omdat deze de kleefkracht kunnen aantasten. Hoewel ScarView® verband zonlicht deels tegenhoudt, is het beter om direct zonlicht op het litteken te vermijden. Bij overmatige transpiratie het verband vaker reinigen.

ScarView® verband mag ook op medisch advies en door een verantwoordelijk ouder bij kinderen worden toegepast.

Wanneer ScarView® verband niet gebruiken?

- Bij overgevoeligheid voor siliconen rubber.
- Op een open of acute wond.
- Op slijmvliezen of in direct contact met de ogen.
- Tijdelijk tijdens het sporten of het zwemmen. Grote kans op loslating door transpiratie of zwemwater.
- In combinatie met andere huidbehandelingen zonder doktersadvies.

Zijn er bijwerkingen van ScarView® bekend?

In uiterst zeldzame gevallen kan de gel roodheid, pijn of irritatie van de huid geven. Mocht u deze bijwerkingen ervaren, stop dan met het gebruik van het verband voor een paar dagen totdat de klachten zijn verdwenen en bouw vervolgens de draagtijd met elke dag 4 uur op. Vermijd zeep- of lotiongebruik en reinig alleen met warm water. Indien de klachten blijven bestaan, stop dan met het gebruik en vraag uw apotheker of dokter om advies.

Hoe ScarView® verband juist te bewaren?

- Buiten bereik van kinderen houden.
- Bewaar op kamertemperatuur en houd uit de buurt van hittebronnen of zonlicht.
- Niet gebruiken na de vervaldatum gedrukt op de verpakking.

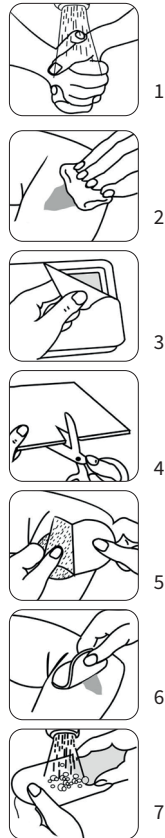
Meer informatie

U kunt meer informatie krijgen over ScarView® verband van uw apotheker of dokter of kijk op www.scarview.nl.

Afval

De gebruikte ScarView® verbanden kunnen gewoon met het normale huishoudelijke afval worden meegegeven.

Dit product is een medisch hulpmiddel. Meld een klacht bij uw lokale distributeur of de fabrikant. Meld een ernstig incident bij de fabrikant en de lokale bevoegde autoriteit (NL - www.igj.nl | B - www.health.belgium.be).



FR - Mode d'emploi

Qu'est-ce que le pansement de silicone pour cicatrices ScarView®?

Le pansement ScarView® est composé à 100 % de silicone de qualité médicale laminé sur un tissu de couleur beige (silicone 1 mm) ou extérieur transparent (silicone 1,2 mm) et est disponible en différentes tailles et formes. Le pansement est réutilisable et auto-adhésif et il maintient l'humidité de la peau, ce qui favorise une maturation optimale des cicatrices résultant d'une opération, d'une brûlure ou d'autres blessures. L'utilisation d'un pansement en silicone pour cicatrices est une thérapie médicale pour réduire les cicatrices, les rendre plus douces et plus souples et pour soulager les démangeaisons et autres inconforts. Il peut également aider à atténuer la coloration d'une cicatrice. Le pansement ScarView® peut facilement être appliqué sur la peau, y compris au niveau du visage, des articulations et des autres parties mobiles du corps. Si nécessaire, un bandage tubulaire élastique ou une bande de fixation cohésive peuvent améliorer la fixation. Le pansement ScarView® est disponible en diverses dimensions et formes, et il contient des polysiloxanes. Pour usage externe uniquement.

Quand utiliser Le pansement ScarView®?

Le pansement ScarView® est utilisé pour le traitement et la prévention des chéloïdes et des cicatrices hypertrophiques (résultant par exemple d'une opération, de plaies traumatiques ou d'une brûlure), après la guérison de la plaie, sur une surface cutanée intacte. La maturation d'une cicatrice prend 6 à 12 mois.

Comment utiliser le pansement ScarView®?

(1) Lavez-vous les mains avant l'utilisation. (2) Lavez la cicatrice et la peau avoisinante à l'eau chaude et séchez tamponnant. Le pansement ScarView® ne peut être utilisé que sur une peau propre et sèche (évités les résidus de savon ou les lotions). (3) Ouvrez l'emballage et (4) découpez le pansement à mesure, si nécessaire. Le pansement doit dépasser la cicatrice de 1 à 2 cm. Le pansement doit être porté 24 heures sur 24, pendant 10 à 14 jours. Le traitement donne le meilleur résultat si le pansement est porté au moins 20 heures sur 24. (5) Enlevez la feuille de protection. (6) Appliquez le pansement sans l'étirer sur la cicatrice, la face adhésive vers la cicatrice. (7) Lavez la cicatrice et le pansement ScarView® quotidiennement à l'eau chaude éventuellement additionnée d'un savon neutre (pour bébés). Laissez bien sécher la peau et le pansement ScarView® (le sèche-cheveux est autorisé, n'utilisez pas de mouchoirs en papier). Après l'avoir lavé, réappliquez le pansement ScarView® sur la cicatrice. Évitez les huiles ou lotions, qui pourraient compromettre l'adhérence. Bien que le pansement ScarView® protège partiellement des rayons du soleil, il est préférable d'éviter une exposition directe de la cicatrice au soleil. Nettoyez plus souvent le pansement en cas de transpiration abondante.

Le pansement ScarView® peut également être appliqué chez l'enfant, par un parent responsable, sur avis médical.

N'utilisez pas le pansement ScarView®

- En cas d'hypersensibilité au caoutchouc de silicone.
- Sur une plaie ouverte ou aigüe.
- Sur les muqueuses ou en contact direct avec les yeux
- Temporairement, lors de la pratique du sport ou de la natation. Il y a un risque élevé de décollement, suite à la transpiration ou à l'eau de baignade.
- En combinaison à d'autres traitements cutanés, sans avis médical.

Le pansement ScarView® provoque-t-il des effets indésirables?

Dans des cas extrêmement rares, le pansement peut provoquer une rougeur, une douleur ou une irritation de la peau. Si vous deviez présenter ces effets indésirables, arrêtez d'utiliser le pansement pendant quelques jours, jusqu'à ce que les symptômes aient disparu, et augmentez ensuite le temps de port par paliers de 4 heures chaque jour. Évitez d'utiliser des savons ou des lotions, et lavez la zone à l'eau chaude uniquement. Si les symptômes persistent, arrêtez d'utiliser le pansement et demandez conseil à votre médecin ou à votre pharmacien.

Comment conserver le pansement ScarView®?

- Tenir hors de portée des enfants.
- Conserver à température ambiante, à l'abri de sources de chaleur ou du soleil.
- Ne pas utiliser après la date de péremption indiquée sur l'emballage.

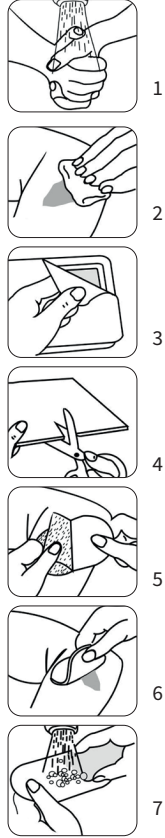
Pour de plus amples informations

Pour plus d'informations au sujet des pansements ScarView®, adressez-vous à votre médecin ou à votre pharmacien, ou surfez sur www.scarview.nl.

Déchets

Les pansements ScarView® utilisés peuvent être jetés avec les ordures ménagères.

Ce produit est un dispositif médical. Déposez une plainte auprès de votre distributeur local ou du fabricant. Signalez un incident grave au fabricant et à l'autorité compétente locale (NL - www.igj.nl | B - www.health.belgium.be).



AWC Manufacturing B.V.
Komkleiland 7 - 6666 ME -
Heteren - Netherlands
Tel: +31 (0) 24 20 42 038
Email: info@awc-mfg.com



Used symbols



AWC Manufacturing B.V.
Komkleiland 7 - 6666 ME -
Heteren - Netherlands
Tel: +31 (0) 24 20 42 038
Email: info@awc-mfg.com



Symboles utilisés

